

Puesta en marcha de Aspel SAE 8.0 para usuarios de una versión anterior

Para instalar la versión SAE 8.0 si vienes de una versión anterior como SAE 7.0 debes realizar los siguientes pasos:

① Preparar la base a traducir en tu sistema Aspel-SAE de versión anterior

- a) En la versión anterior, se genera un respaldo de la base de datos desde el menú **Configuración / Respaldo de Archivos / Generación de respaldo**. Si el sistema se trabaja en red, se debe realizar desde el servidor, revisando antes que no haya usuarios manipulando la base de datos en ese momento. Este proceso se lleva a cabo para evitar daños o pérdidas de información ocasionadas durante el mantenimiento a la base de datos.

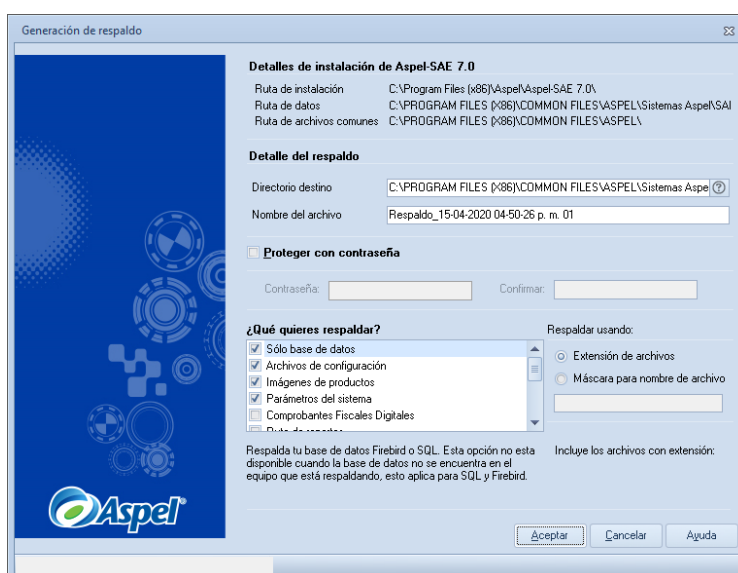



Figura 1. Generación del respaldo de información en Aspel-SAE 7.0.

- b) En la versión anterior, realiza el diagnóstico y recuperación de archivos, ingresando al menú **Configuración / Control de Archivos** activa la casilla **Seleccionar todas las tablas**, y posteriormente preciona el botón . Este proceso depura y elimina las posibles inconsistencias de la base de datos, el cual es un requisito previo a la traducción.

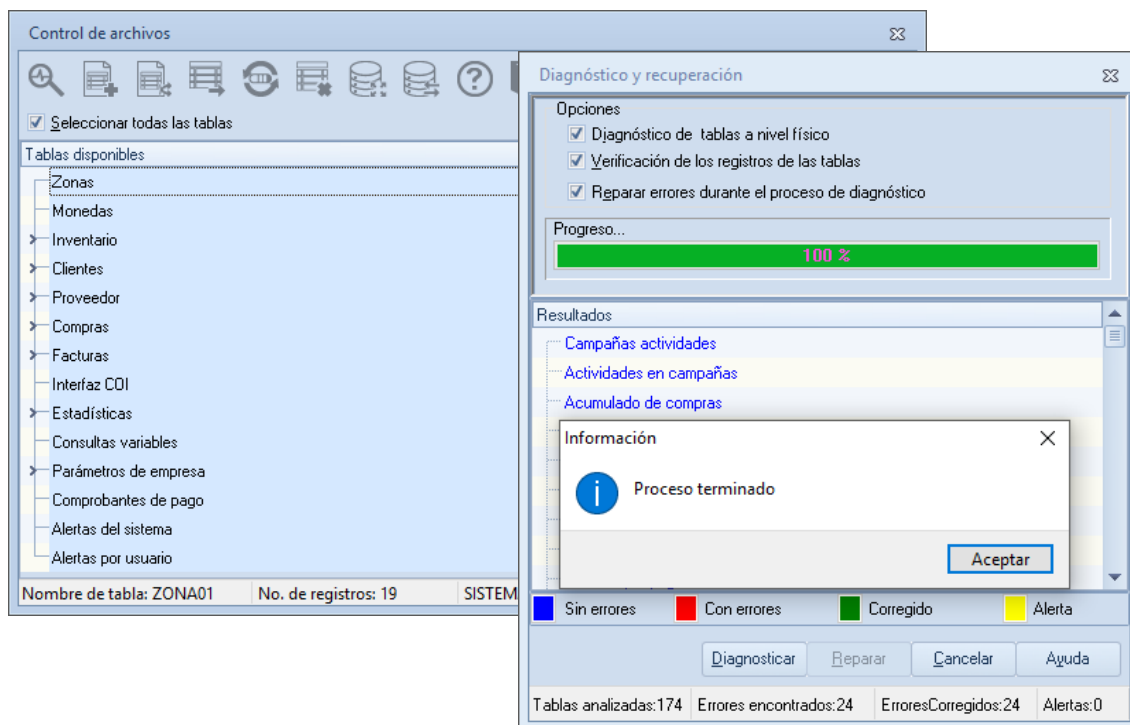


Figura 2. Recuperación y regeneración de registros.

- c) A la base resultado del mantenimiento, se realiza un nuevo respaldo desde **Configuración / Respaldo de Archivos / Generación de respaldo**, en este segundo respaldo se debe seleccionar y respaldar los mismos parámetros como en el primero; pues será el respaldo completo, definitivo y correcto de la base en la versión anterior, el respaldo debe almacenarse debidamente etiquetado

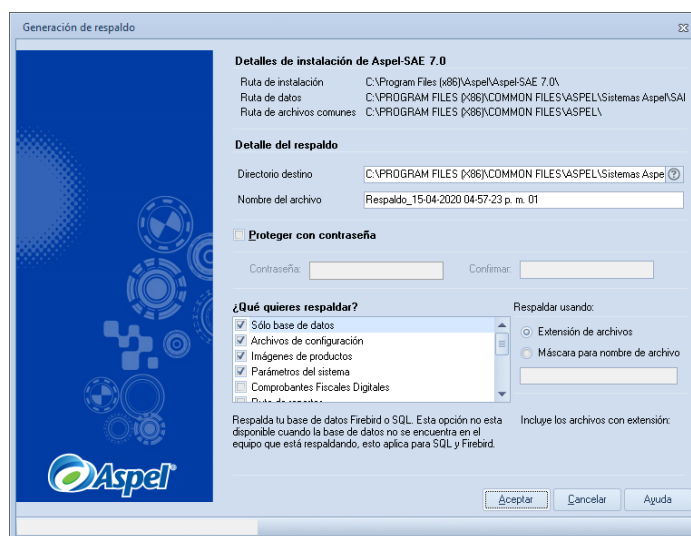
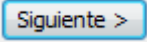
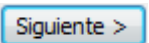


Figura 3. Respaldo posterior a dar Mantenimiento a la Base de datos.

② Instalar y activar la versión 8.0 de Aspel SAE

- a) Ejecutar el instalador de Aspel SAE 8.0 y dar clic en el botón .
- b) En la siguiente ventana se lee el Contrato de licencia, se debe dar clic en Acepto los términos y posteriormente presionar .
- c) Si el trabajo con el sistema será en red, se debe instalar primero en el equipo servidor y posteriormente en las estaciones de trabajo.
 - Para instalar el servidor ir al inciso d). Si se desea ver la instalación de estación de trabajo, consultar el inciso h).
- d) Dar clic en “Local o servidor” en la ventana que solicita la selección del tipo de instalación.
- e) En la ventana de Forma de instalación elegir Instalación Típica. En este momento el sistema inicia la copia de los archivos del sistema.

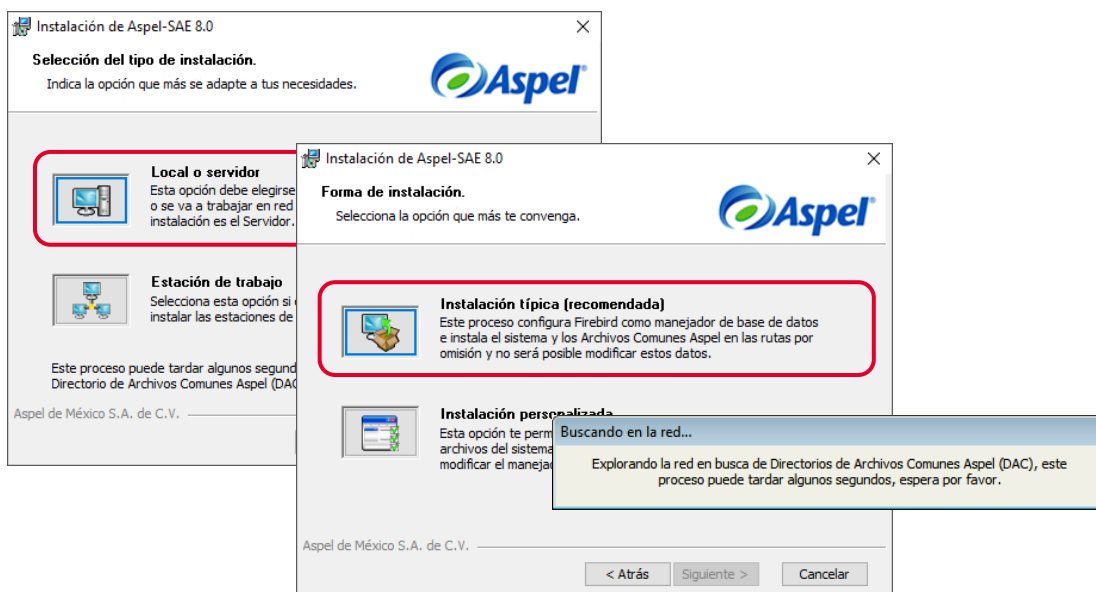


Figura 4. Selección del tipo y forma de instalación.

- f) Dado que ya se tenía una instalación previa de Aspel-SAE, el Directorio de Archivos Comunes o DAC, ya se encuentra definido y el instalador actualiza el contenido. Si todo es correcto, aparecerá la ventana de “Finalización del Asistente de Instalación”. Con lo que se termina la instalación del servidor o de forma local, si es el caso.

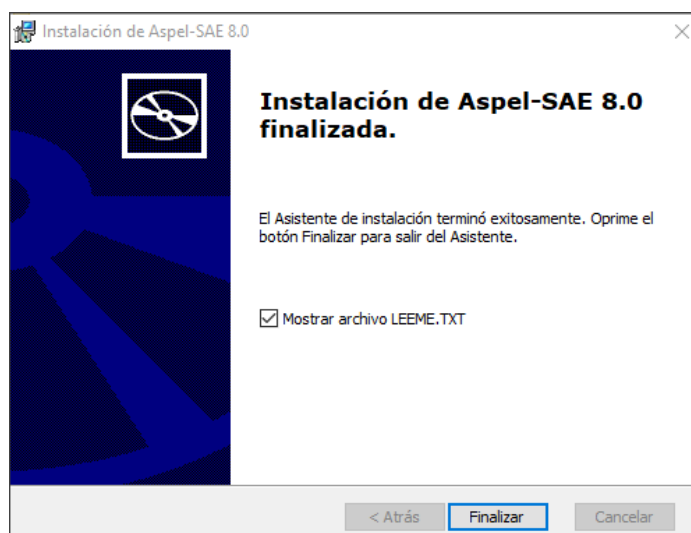


Figura 5. Finalización del asistente de instalación.

- g) Una vez realizada la instalación, se debe de realizar la activación del sistema indicando el número de serie y código de activación de la versión, únicamente se debe seguir el asistente y completar los datos requeridos.



Figura 6 Asistente para la activación del sistema.

En la siguiente ventana capturar el número de serie y el código de activación del sistema.

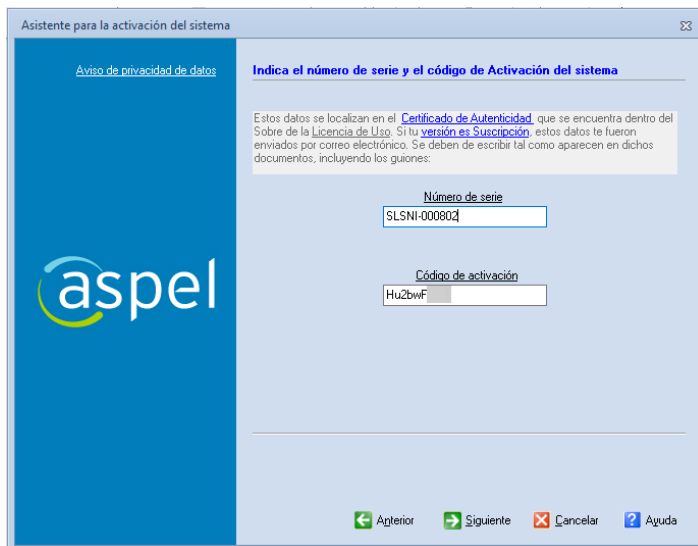



Figura 7. Capturando el número de serie y código de activación del sistema.

En las siguientes ventanas se debe capturar los datos de la empresa, es importante indicar los datos del propietario porque con ellos quedará registrada la licencia. Finalmente se mostrará un resumen con todos los datos. Es importante revisar que sean correctos antes presionar el botón .

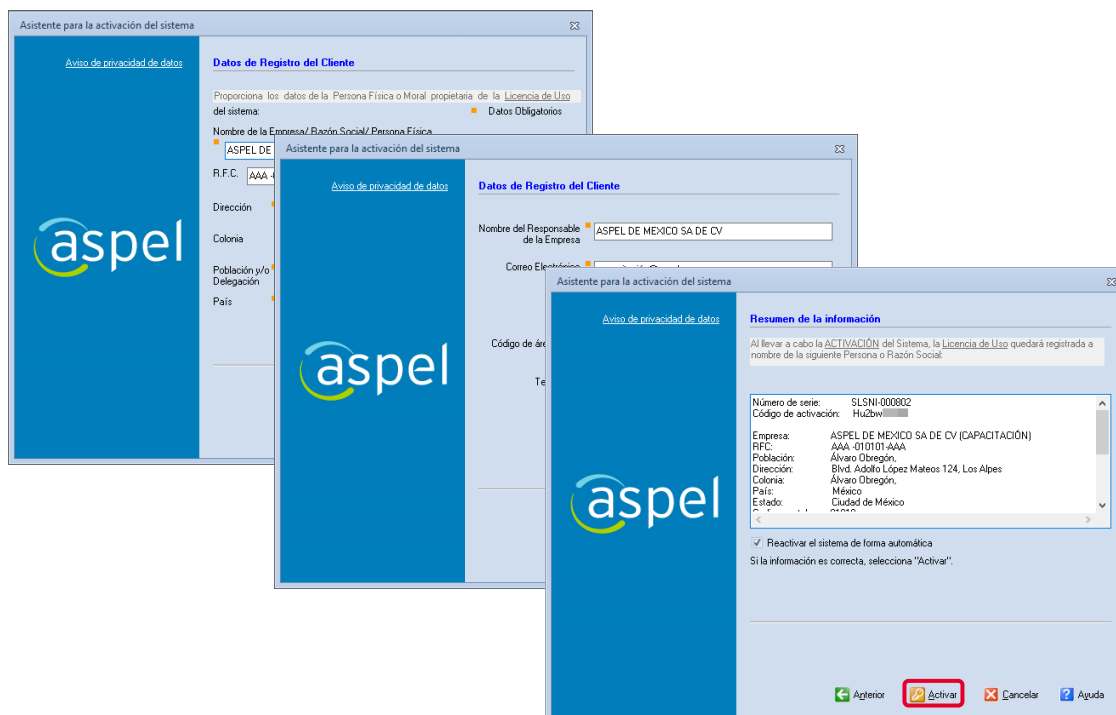


Figura 8. Resumen de la información para la activación del sistema.

Una vez hecho esto, el asistente para la activación del sistema muestra que ha concluido con éxito.



Figura 9. Finalización del asistente de activación.

- h) Terminada la instalación y activación en el servidor, en la estación de trabajo se ejecuta el instalador, eligiendo esta vez la opción “Estación de trabajo” para que el sistema realice la búsqueda del DAC en la red. Es conveniente revisar que sea la ruta mostrada sea correcta, si es así dar clic en el botón “Siguiente”, en caso contrario se debe seleccionar manualmente. Es necesario esperar a que el asistente muestre que la instalación ha finalizado.

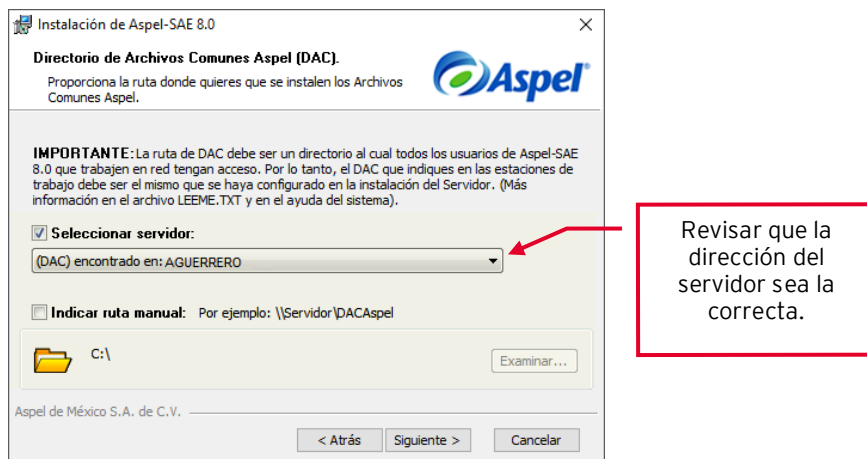


Figura 10. Selección del Directorio de Archivos Comunes Aspel.

- Este paso debe realizarse en todas las estaciones de trabajo.

3 Traducir la base de datos, parámetros del sistema y perfiles del usuario.

Una vez instalada la nueva versión, se debe ingresar por primera vez al sistema para configurar los parámetros de trabajo y la base de datos por medio de un asistente que te guiará paso a paso:

- a) Hacer clic en Siguiente en la primera ventana.
- b) En la siguiente ventana se debe de seleccionar la opción “Traducir de una versión anterior”

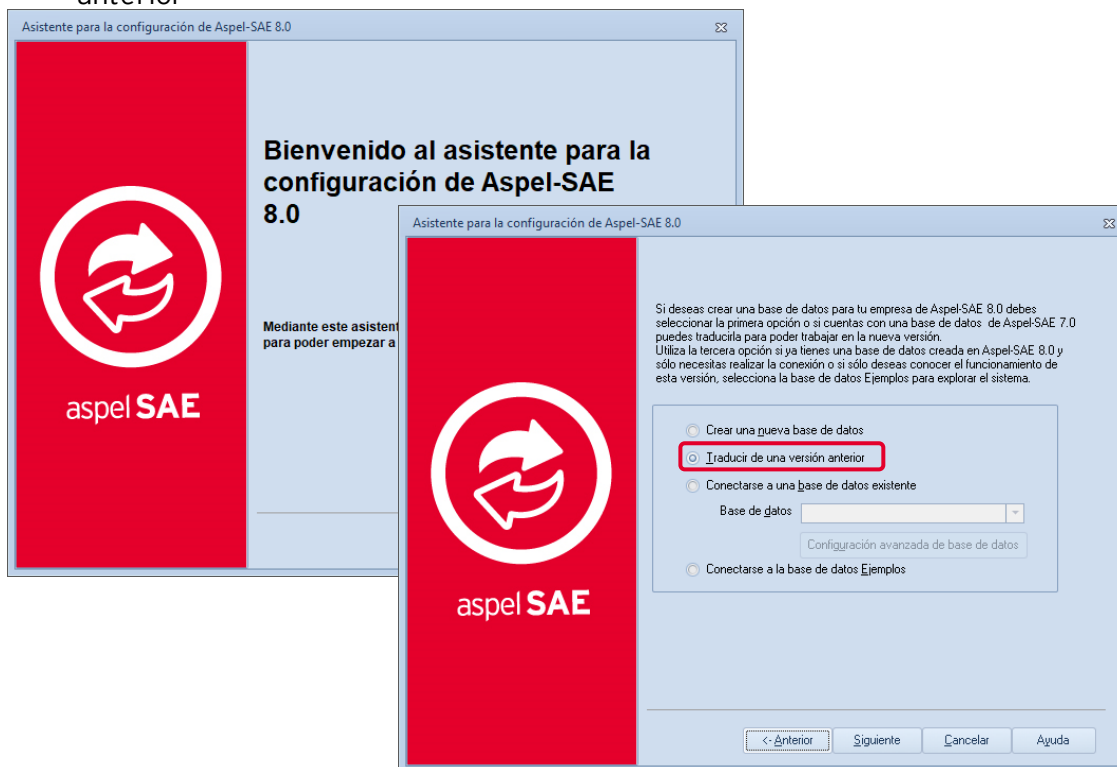


Figura 11. Asistente de configuración para traducción de datos.

- c) Indicar la versión a traducir (Aspel-SAE 8.0 sólo realiza la traducción de la versión 7.0), con lo que el asistente detecta de forma automática la ruta de los archivos de empresa y la ruta base de datos origen. Posteriormente muestra información de la base de datos destino, misma que será almacenada en la ruta que el sistema propone por omisión para la empresa que corresponde. En este paso es posible incluir en el proceso de traducción a los perfiles del usuario y los parámetros de configuración. Se recomienda habilitar estas opciones, de lo contrario, los parámetros se tendrán que configurar nuevamente y dar de alta a los usuarios manualmente.

Esta ventana permite traducir lo siguiente:

- Parámetros del sistema
- Perfiles de usuario.
- Archivos de datos (selección por omisión, ya que con esto se traduce la información de la base de datos).

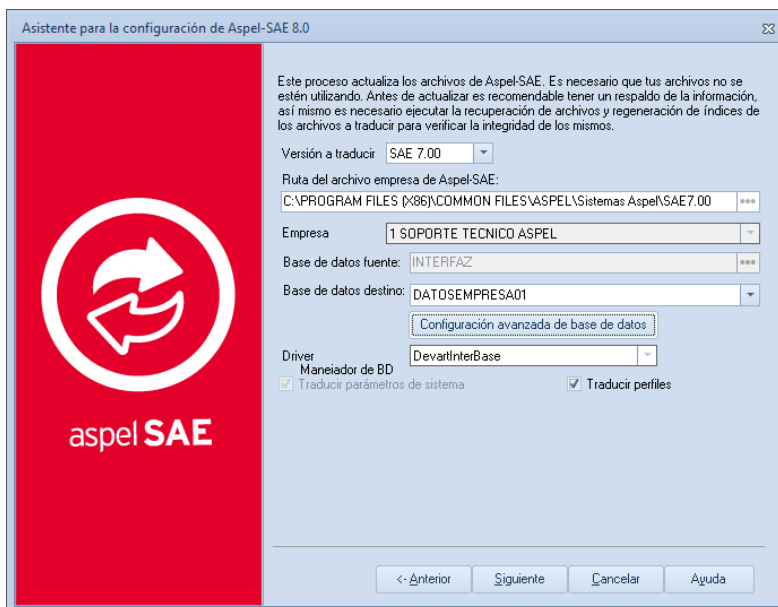


Figura 12. Personalización de los datos para el proceso de traducción.

- d) Al realizar la traducción de los datos, el sistema genera una bitácora en un archivo de texto con los detalles del proceso.

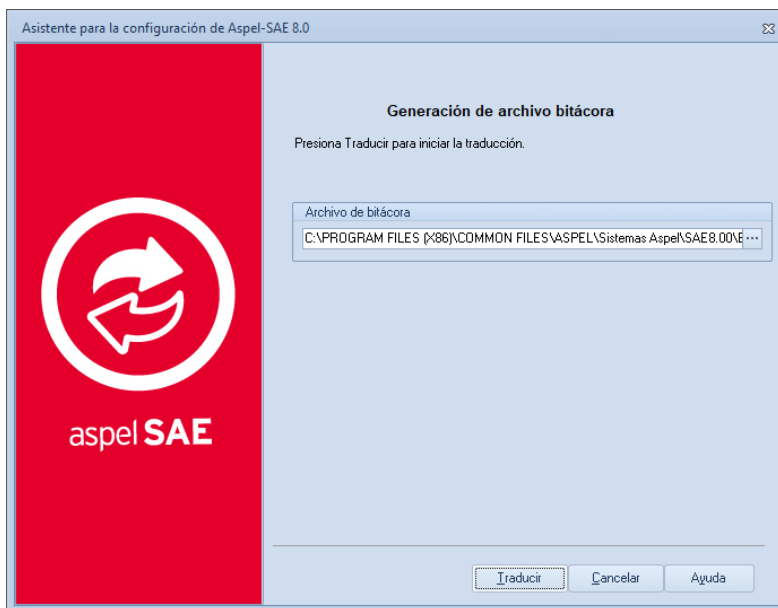


Figura 13. Generación de la bitácora de traducción.

- e) Si todo es correcto, aparecerá un mensaje de finalización del asistente de traducción. La nueva base de datos, resultado de la traducción, será almacenada por omisión en directorios que el sistema automáticamente crea. Por ejemplo, para la empresa no. 1, la ruta será:

C:\Archivos de programa\Archivos comunes\Aspel\Sistemas Aspel\SAE8.00\Datos\Empresa01

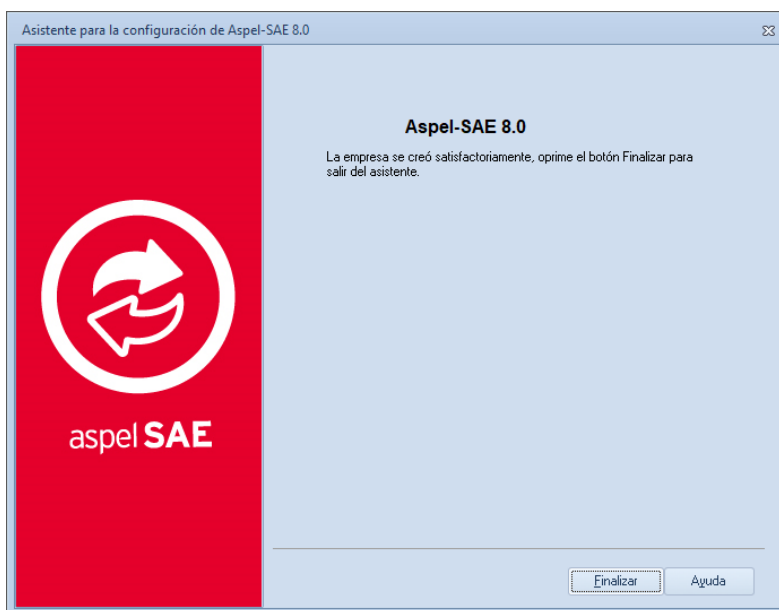


Figura 14. Finalización del proceso de traducción.

④ Iniciar operaciones con Aspel-SAE 8.0!

Una vez realizados los procesos anteriores, ya estamos listos para trabajar con el sistema. Se recomienda acceder al menú **Configuración / Parámetros del Sistema** para revisar los parámetros definidos por la traducción.

¡Listo! Con estos sencillos pasos realiza la traducción de tú versión anterior.

Te invitamos a consultar más documentos como este en [Tutoriales](#) y a suscribirte a nuestro canal de [YouTube](#)



Dudas, comentarios y sugerencias sobre este documento [aquí](#).